

# Speel GROEN PLAATS

EEN DROOM VAN EEN SPEELPLAATS

EEN SCHOOL  
— VOOR —  
DE TOEKOMST

SPEELPLAATSPROJECT  
VAN BASISCHOOL  
SINT-PAULUS KORTRIJK





# PROJECTDOSSIER VOOR EEN GROENE SPEELPLAATS VOOR VRIJE BASISCHOOL SINT-PAULUS – KORTRIJK

---

Inleiding .....	4
Missie en dromen .....	6
Speelvisie – Maak er spel van! .....	8
De huidige situatie .....	10
Een droom van een speelplaats .....	13
We bouwen een duurzaam en groen speelleerlandschap	13
Een inclusieve, toegankelijke speelzone voor iedereen	16
Iedereen doet mee .....	18
Het participatieverhaal	18
De speelplaatsenquête	21
Denkdag	29
Ontwerp .....	31
Onze partners .....	32
Financieel .....	33
Wie zijn we .....	34

# INLEIDING

---

De vrije basisschool Sint-Paulus Kortrijk werkt aan een participatief traject om de speelplaats grondig te vernieuwen. De speelplaats kent veel verborgen hoekjes en kantjes. Ze beslaat meer dan 3500 m<sup>2</sup> en heeft veel potentieel. Helaas is er maar één constante: er is veel te veel beton en te weinig variatie

“Er is veel te veel beton en te weinig variatie in speelterrein, natuur en spelaanbod.”

in speelterrein, natuur en spelaanbod. Dit is historisch zo gegroeid maar nu komt de school op het punt dat er ingegrepen kan en moet worden. In onze verstedelijkte omgeving wil ze een groene oase bieden aan de kinderen die er naar school gaan.

Vanuit de leerkrachten en de leerlingen kwam de vraag om na te denken over de herinrichting van de speelruimte van de school. In het voorjaar van 2016 zijn enkele leerkrachten andere scholen gaan bezoeken die eenzelfde traject gelopen hebben om inspiratie op te doen.

We vroegen de kinderen van de school om de speelplaats van hun dromen te ontwerpen en we namen een enquête af om de wensen en verzuchtingen van de kinderen, ouders en leerkrachten te ontdekken.

260 Deelnemers vulden deze enquête in. Van daaruit werd een brainstormdag georganiseerd om met het inspraakmodel ‘picto-play’ van Kind en Samenleving tot ontwerpen te komen. We zijn een traject aan het afleggen waarbij we stap voor stap onze speelplaats willen klaarstomen voor de toekomst. We dromen van een make-over van de buitenruimte. Zo willen we een groene en natuurlijke speelomgeving ontwikkelen. We hopen om dit binnen een termijn van 5 jaar (2017-2022) te realiseren. Om deze ontwikkeling te kaderen, ontwikkelden we als school een speelvisie. Via dit dossier willen we informeren hoe de school de speelruimte onder handen wil nemen, welke stappen gezet werden en wat er nog moet gebeuren.



# MISSIE EN DROMEN

---

De school heeft de missie op zich genomen om de kinderen op te voeden tot bewuste wereldburgers met oog voor duurzaamheid, ecologie en respect voor mens en natuur. We hopen een school te creëren waar het welbevinden van elke leerling hoog is en de verbondenheid tussen alle kinderen maximaal is. Op onze school hebben we een gevarieerde groep leerlingen. We willen kinderen met een beperking dezelfde kansen bieden als elk ander kind. Dit kan zowel een fysieke beperking als een vorm van A.D.H.D., A.S.S. inhouden. We voelen

“Inzetten op  
speelnatuur  
is een van onze  
aandachtspunten.”

is een van onze aandachtspunten. Ook zien we dat onze stad meer en meer toeslibt en er steeds minder buitenspeelkansen zijn voor de stadskinderen die naar onze school komen. Hier willen wij een antwoord op bieden door na te denken over de ontsluiting van ons speeldomein. Toch worstelen we met de realiteit van het schoolgebouw en z'n omgeving.

De toestand van onze school botst op verschillende vlakken met het ideaal dat we willen nastreven.

We willen opvoeden tot mensen die bewust omgaan met hulpbronnen en energie, maar onze school is daar zelf niet aan aangepast. We willen onze leerlingen opvoeden tot mensen die respect hebben voor natuur en de medemens maar onze school is daar ook niet aan aangepast. Op onze betonnen speelkoer zijn er dagelijks conflicten, ongelukken en hoge speeldruk.

Als we als leerkrachten in onze samenleving het voortouw willen nemen in een maatschappelijke verandering om bewuster om te gaan met onze omgeving dan moet onze infrastructuur ten dienste staan van dit doel.

We zijn op het punt gekomen dat verandering nodig is en dat het draagvlak voldoende groot is om in actie te komen. In de kleine maatschappij die onze school vormt, willen we deze verandering laten doorsijpelen op alle niveaus. We willen de kinderen mee laten dromen over hoe ze school kunnen lopen. Hun wensen en verlangens zijn de essentie in dit project. Hun betrokkenheid is dan ook hoog. De kinderen zijn doorslaggevend om leerkrachten, ouders, grootouders en

buurtbewoners deel te laten uitmaken van het project. Sinds de start van het traject werden honderden mensen bevraagd, aangesproken en betrokken.

Zo hebben we de muren van onze kleine schoolwereld opengebrouwen en creëerden we een dynamiek die ons uitdaagt om steeds verder te gaan. De speelruimte willen we niet alleen aanpassen voor de kinderen die er nu naar school gaan, maar ook voor de kinderen van deze kinderen. Het idee om de natuur het terug te laten winnen van het beton is onze garantie dat deze groene speeltuin ook klaar staat voor de toekomst. We willen bewuste, duurzame en ecologische keuzes maken in de materialen en het plantgoed dat we willen plaatsen.

### **We hopen om met ons project de volgende dromen te realiseren:**

- Creëren van een toegankelijk, groen en dynamisch speelleerlandschap voor de kinderen. Dit met aandacht voor duurzaamheid en ecologische keuzes.
- Openbreken van de klassieke betonnen speelplaats en omvormen tot een gevarieerd speellandschap binnen de schoolomgeving.
- Participatie van alle aandeelhouders van de school: leerlingen, leerkrachten, ouders, buurtbewoners en sympathisanten.
- Nadenken over de ontsluiting van onze speelplaats zodat deze opengesteld kan worden naar externe organisaties en eventueel als publieke speelzone gebruikt kan worden.
- Een inclusieve speelruimte creëren waar aandacht is voor toegankelijkheid (rolstoel, buggy, ...) en speel- en rustelementen voor personen met een beperking.

# SPEELVISIE – MAAK ER SPEL VAN!

---

Omdat we beseffen hoe belangrijk buitenspel is, heeft de school een traject gestart om de speelplaats ingrijpend te vernieuwen. Om dit project te kaderen, ontwikkelde de school haar visie op spelen. Deze visie bouwen we op zes pijlers die we willen gebruiken om de inrichting van de vernieuwde speelplaats aan af te toetsen maar ook om een pedagogisch traject met de kinderen op touw te zetten. Op de speelplaats van de school spelen kinderen van 2,5 jaar tot 13 jaar. Dit zorgt voor hoge speeldruk en ook voor een brede waaier aan wensen en bezorgdheden.

## 01

### **Een avontuurlijke en uitdagende speelomgeving**

We willen avontuur creëren voor groot en klein. Dit hoort grote en kleine avonturen met zich mee te brengen. Een leuke plas om in te spelen, een struik om zich in te verstoppen, een boom om in te klimmen ... Maar het avontuur kan ook liggen in de gesprekken die de kinderen met elkaar voeren, in de tikspelletjes in een spannende omgeving of in een avontuurlijk parcours met de step of fiets. We willen ook uitdagend spelen door voor leertechnische aspecten te kiezen waar technische handelingen aan bod kunnen komen (bijv. werken met moeren en vijzen, rioleerbuizen met wateroverbrenging, ...). Voor elk kind van de school moet er op de speelplaats iets te beleven zijn, zodat elke vorm van spelen zijn plaats vindt.

## 02

### **Een veilige speelomgeving**

Dit is op de eerste plaats veilig spelen in de fysieke betekenis. We willen de kinderen zoveel mogelijk uitdagen om hun grenzen te verleggen zonder dat ze zichzelf en andere kinderen hierbij in gevaar brengen. Daarnaast moet het ook een veilige plaats zijn in de mentale betekenis van het woord. Een speelplaats waar ze ontspanning, veiligheid en geborgenheid kunnen vinden is essentieel. Op die manier hopen we minder ruzie en pestgedrag te hebben op de school. Het welbevinden van onze kinderen zal hiermee pijlsnel de hoogte in schieten.



## 03

### De vrijheid om te spelen

Op de speelplaats spelen veel kinderen van verschillende leeftijden door elkaar heen. Elk kind moet hier een plekje kunnen vinden. Wanneer een spelvorm de speelplaats gaat domineren, gaat dit ten koste van andere vormen van spelen. De vrijheid van een spel houdt op waar het de vrijheid van een ander spel gaat beperken.

## 04

### Zorg voor spel

De uitdaging voor de school ligt er in om een variatie aan creatieve spelvormen te voorzien. Dit zowel op structureel vlak als op gebied van spelmateriaal. Met zorg voor spel bedoelen we ook dat we kinderen willen tonen hoe je positief speelt. Via het spel willen we een breed spectrum aan sociale vaardigheden aanleren die we in de klas niet kunnen aanraken. Daarnaast begrijpen we onder zorg voor spel ook het respecteren van de speelomgeving en het spelmateriaal.

## 05

### Een leerrijke speelomgeving

Onze speelplaats is het verlengde, én een verrijking, van onze klaswerking. Zowel binnen als buiten de klaslokalen laten we de kinderen 'leren'. We creëren een boeiend, uitdagend en creatief speellandschap waarbij we via spel en buitenmaterialen onze leerlingen tot leren brengen. We bieden kinderen uitdagende en creatieve spelen aan zodat ze aangezet worden om te experimenteren, te onderzoeken en technisch bezig te zijn.

Daarnaast zetten we in op het versterken van de sociale vaardigheden. Hoe ga je om met conflicten? Hoe zoek je oplossingen om kinderen in het spel te betrekken? We hopen zo 'buitenkans' te bieden die tot meer samenspel leiden.

## 06

### Spelen is ontspanning

In de speeltijden willen we de kinderen de kans geven om de gedachten te verzetten en stoom af te laten. Zo willen we een ideale mix creëren tussen werktijd en speeltijd. Een natuurlijke speelomgeving helpt ons om dit te bereiken. Tijdens de speelmomenten kiezen de kinderen zelf waar ze behoefte aan hebben. Onze speelruimte willen we op kindermaat bouwen.

## DE HUIDIGE SITUATIE

---

De vrije basisschool Sint-Paulus maakt deel uit van de scholengroep KBK (Katholieke Basisscholen Kortrijk). De stadsschool biedt kleuter- en lager onderwijs aan. Ze is gelegen in de Burgemeester Felix de Bethunelaan te Kortrijk. De school zit verstopt achter een kloostertuin en een huizenrij, en grenst vlak tegen de spoorverbinding Kortrijk – Rijsel en Kortrijk – Brugge. Langs de speelplaats loopt het Guldensporenfietspad dat Marke met Zwevegem verbindt. Vanaf de straatkant ziet de school er klein uit, maar schijn bedriegt. Dagelijks ontvangt de school zo'n 450 leerlingen. Hiervan zijn ongeveer 1/3<sup>e</sup> kleuters en 2/3<sup>e</sup> lagere schoolkinderen.

De buitenruimte beslaat zo'n 3.500 m<sup>2</sup>. Dit houdt zowel de voorzijde, parking en speelruimte in. Kleuters en oudere kinderen spelen in de korte speeltijden op aparte momenten en alleen 's morgens en over de middag spelen alle kinderen samen. Dit zorgt natuurlijk voor een hoge speeldruk. De speelplaats is nu hoofdzakelijk uit beton opgetrokken. We hebben slechts een beperkt stuk vlak grasland. Er zijn bitter weinig spelimpulsen, er is geen variatie in het terrein en er is een schrijnend gebrek aan beplanting en speelgroen. Daarnaast is de betonnen speelkoer ook slecht opgebouwd. De tegels komen los, de koer staat onder water bij hevig regenweer en er is te weinig

regenwaterrecuperatie.

Daarnaast zijn er ook amper impulsen om tot buiten leren te komen. De leerkrachten zijn betrokken bij de speelplaatswerking. Iedereen houdt toezicht en er is een groep leerkrachten die actief nadenkt over de speelplaats en het spelaanbod. Zo is er sinds het schooljaar 2016-2017 een speelwinkel geopend waar de leerlingen speelgoed kunnen lenen om mee te spelen tijdens de speelmomenten. Op het vlak van lokalen is het zo dat er te weinig ruimte is voor de kinderen. Alle klassen zijn in gebruik en dit zorgt ervoor dat er vaak uitgeweken moet worden naar de speelplaats of het park in de buurt.





# EEN DROOM VAN EEN SPEELPLAATS

---

Een belangrijk aspect van ons project is dat we er onze tijd voor willen nemen. Sinds het voorjaar van 2016 zijn we op zoek naar wat voor onze school de essentie is in het omvormen van onze speelruimte.

We willen structureel en duurzaam veranderen en niet zomaar oplappen. De ontwikkeling van onze visie hierin is dan ook heel belangrijk geweest.

Het pad dat we tot nu toe afgelegd hebben, hield veel overleg in. Overleg met diverse partners zoals u zult kunnen lezen. Maar ook overleg met de leerkrachten, kinderen en ouders van onze school. Zo zijn we gekomen tot het omschrijven van de dromen die we koesteren om onze speelzone om te vormen. We hebben het bewust over dromen en niet over doelstellingen. Dromen is vrijer, bevat ook losse eindjes en staat open voor alles. Mochten we het hebben over doelstellingen, dan pinnen we ons vast op tijdspannes, targets en 'moeten'. We hopen natuurlijk om zoveel mogelijk, zo snel mogelijk, te realiseren. Maar we beseffen dat er nog heel wat hindernissen genomen moeten worden om tot ons ideaal te komen. En dat ideaal klinkt zo:

---

**“We bouwen een  
duurzaam en groen  
speelleerlandschap”**

---

We dromen van een speeltuin in de letterlijke zin van het woord. Een 'tuin' om te 'spelen'. Wanneer de kinderen de klas verlaten, komen ze terecht in een groene speelomgeving met tal van spelimpulsen waar spontaan spel en regelspel een plaats vinden.

### Speelzones

Uit de brainstorm kwam naar voor dat het indelen van onze huidige speelplaats in zones een grote meerwaarde kan zijn. Ruwweg kwamen we uit op de volgende indeling:

Een **rustige speelplaats** waar de allerkleinsten op een veilige en geborgen wijze kunnen spelen en waar de oudere kinderen ook even tot rust kunnen komen. Hier zien we praatbanken, relaxhoeken en geschilderde speelvelden. Hier stimuleren we rustig spel, hebben we een speelwinkeltje waar de kinderen speelgoed kunnen ontlenuen en zijn er groene impulsen die de rust stimuleren.

Een **actieve en sportieve speelplaats**. Hier is plaats voor een sportterrein met ondermeer een step- en rolschaatsparcours. Ook ontwikkelen we een **avontuurlijke speelzone**.

Een variatie aan spelelementen met hoogteverschillen en hoekjes en kantjes waar 'beleven' belangrijk is.

We zetten in op **outdoor teaching**. Door goed na te denken over de invulling van onze speelzones willen we de kinderen zoveel mogelijk aanzetten tot leren. We willen onze kinderen weer meenemen naar buiten en hen daar leren wat we binnen niet kunnen.

In de verwerking van onze enquête kon u lezen welke leerelementen we willen ontwikkelen. Een insectenhotel, dieren op school, waterpartijen, bomen, struiken en moestuintjes kunnen een plaats krijgen in dit verhaal. Daarnaast zetten we ook in op het voorbereiden van onze leerlingen voor het secundair onderwijs. Technologische ontwikkelingen, STEM, wetenschap kunnen via allerlei impulsen op onze speelplaats een plaats krijgen.

### Duurzaam speelterrein

We kozen ervoor om met een landschapsbureau samen te werken omdat we de duurzaamheid van ons project essentieel vinden. Met onze expertise hadden we best wel tot een ontwerp kunnen komen maar hier zouden onherroepelijk fouten in geslopen zijn die de duurzaamheid van het project zou ondermijnen. We hopen dat de visie en kennis van deze experts ervoor zorgt dat onze speeltuin kan uitgroeien tot iets wat voor de toekomst kan dienen.

Duurzaam betekent voor ons onder meer dat we er bewust voor kiezen om te werken met **inheems plantgoed**. Hierin volgen we het advies dat de leerlingen van de Tuinbouwschool ons geven. Ook gaan we te rade bij de medewerkers van MOS en is dit ook een voorwaarde voor onze landschapsarchitecten om mee aan

de slag te gaan.

We willen oplossingen vinden die voor lange tijd dienen. Zo willen we bijvoorbeeld nadenken over **hemelwaterrecuperatie**. Nu gebruikt de school het hemelwater al grotendeels voor sanitaire doeleinden. We willen hier nog verder in gaan en al het regenwater recupereren. Hiervoor willen we bijvoorbeeld nieuwe regenputten plaatsen en leidingen aanleggen. Daarnaast willen we het water ook gebruiken voor educatieve doeleinden. Waar we kunnen, willen we ook kiezen voor drainage van regenwater.

Indien we nieuwe speeltoestellen plaatsen is het een voorwaarde om voor ecologisch en **duurzaam gelabelde houtsoorten** te kiezen.

### **Een groen speellandschap**

Wanneer je in de vrije natuur bent, valt er vanalles te ontdekken. Er is variatie in plantgoed, er zijn hoogteverschillen, kronkelende paadjes die naar spannende avonturen leiden, ... We willen de natuur zoveel mogelijk binnen brengen op onze school. We willen bewuste keuzes maken in plantgoed, locaties van planten en we willen vooral **samen met de kinderen planten** en ontwikkelen. Door hen gedeeld eigenaar te maken zal ook hun verantwoordelijkheidsgevoel hoger zijn. De

speeltuin moet hun speeltuin worden en het groen moet hun groen worden. Groen om te spelen, te leren en te ontdekken. Het oog wil natuurlijk ook wat en we zijn er zeker van dat een groen speeldomein het imago van onze school kan versterken.

### **Weg met het beton - een zachte speelplaats**

Het is een misverstand om te denken dat er op een open en betonnen speelkoer minder ongelukken gebeuren. Het is op onze school dagelijkse kost om schaafwonden, bloedneuzen en builen te verzorgen. Deze zijn het gevolg van valpartijen, botsingen tussen kinderen of roekeloos gedrag. Onze open, betonnen speelplaats staat dit ook toe. Alle kinderen spelen en lopen door elkaar en zijn zich amper bewust van de ander.

Door te kiezen voor een **gevarieerde ondergrond met zachte en harde delen**, een duidelijke indeling in zones en het logisch plaatsen van spelelementen hopen we om heel wat ongelukken te vermijden en de veiligheid te verhogen. Op een zachte speelplaats willen we ook de verveling, het pesten en ruzies verminderen. We hopen dat de kinderen elkaar kunnen **ontmoeten**, dat ze **geborgenheid** vinden en dat ze zich **veilig** voelen op onze speelplaats.

---

## “Een inclusieve, toegankelijke speelzone voor iedereen”

---

### **Toegankelijkheid**

Onze school ligt ten opzichte van de straatkant op een berm. Om de hoofdingang (Burg. Felix De Bethunelaan) van de school te bereiken dient een serieus hoogteverschil overbrugt te worden. Dit maakt het lastig voor rolstoelgebruikers, mensen met een buggy of die slecht te been zijn om in de school te raken.

Anderzijds hebben we aan de achterkant van de school wel een tweede ingang (ingang Kongoweg) waar minder mobiele bezoekers de school kunnen binnenkomen. Helaas is het zo dat de parking van de school zich daar bevindt en dat deze volledig in grind is aangelegd. Dit is opnieuw een hindernis om de school vlot binnen te raken.

We hebben ook nog een derde ingang. Deze loopt echter via een stuk privédomein en staat niet open voor de school, tenzij voor speciale leveringen. We wensen hier dus een concrete oplossing voor te vinden. Hetzij door aan de

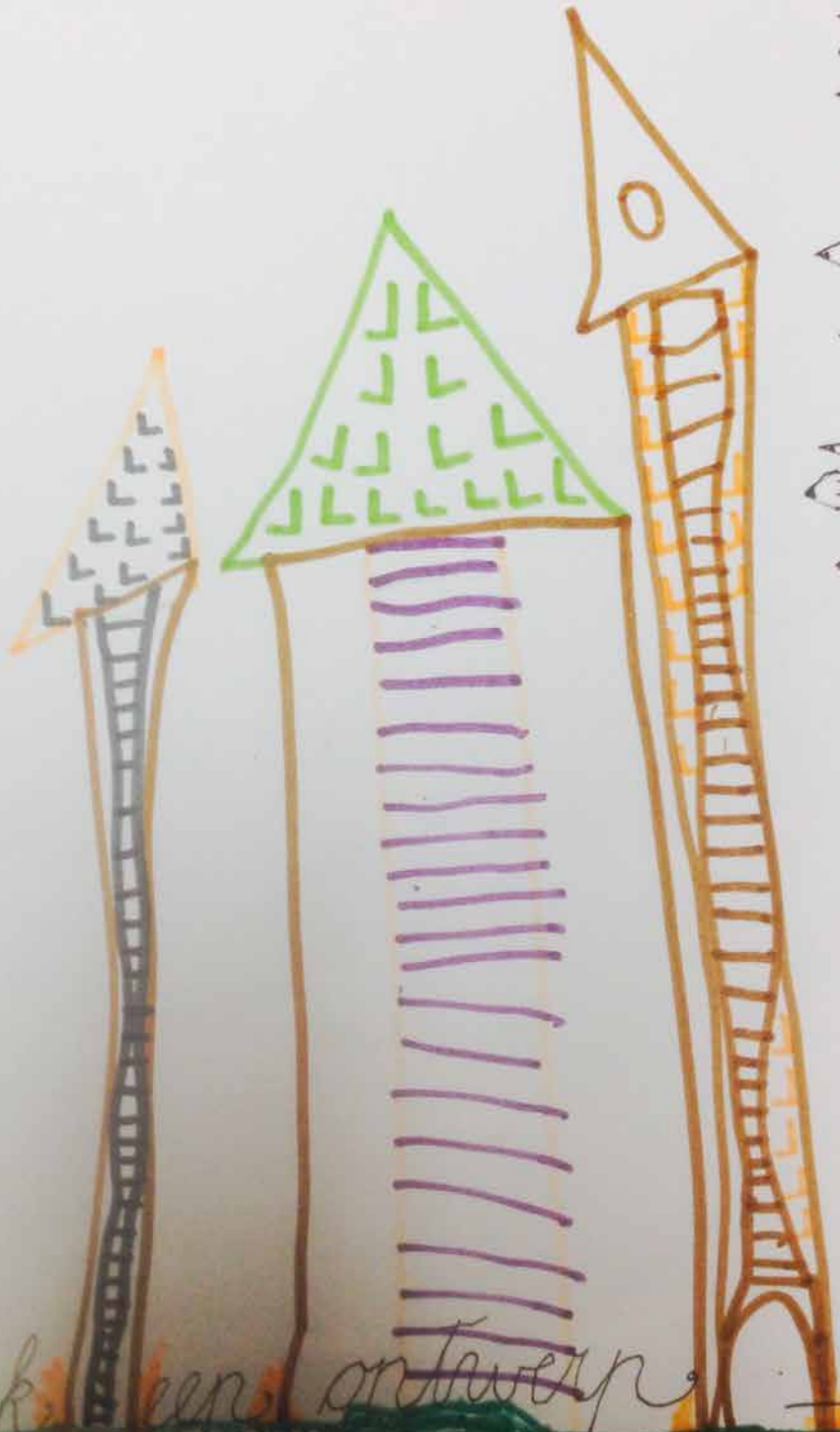
voorzijde ingrepen te doen (aangepaste helling of lift), of door aan de achterzijde een **wieltoegankelijke aanpassing** te doen. Op het vlak van communicatie naar toegankelijkheid zullen we hier dan ook moeten een antwoord vinden.

### **Een inclusief speeldomein**

Als school willen we open staan voor alle leerlingen. We zijn bereid om zoveel mogelijk aanpassingen te doen als nodig om hier aan tegemoet te komen. Ons speeldomein dient hier dus ook aan aangepast te worden. Kinderen met of zonder beperking, fysiek of mentaal zien we op onze school samen spelen. Nu is het reeds zo dat we heel wat kinderen die extra zorg vragen, ontvangen op de school. Zo zit er in onze kleuterklassen een slechtziend meisje, geven we les aan kinderen met ASS, ADD, ... Dit zien wij als een troef. Zowel de leerkrachten als de kinderen leren hier uit en worden er door gesterkt. Ook aan deze kinderen willen we een gevarieerd en uitdagend speelterrein bieden. Dit vergt een andere invulling dan voor een doorsnee kind. Samen met enkele experts ter zake zullen we hier actief een antwoord op zoeken.



EEN DROOM VAN EEN SPEELPLAATS



maak een ontwerp

# IEDEREEN DOET MEE

---

Het plan om tot een vernieuwde speelomgeving te komen vertrok vanuit de leerkrachten en de leerlingen. Vanaf het begin zochten we al mogelijkheden om iedereen die op een of andere manier bij de school betrokken is, deel te laten uitmaken van het project. Onze speelplaats dient als speel- en leeromgeving voor alle kinderen van de school. Zij zijn de belangrijkste participanten in het traject. Daarnaast hebben de leerkrachten ook een evidente stem in dit verhaal. Ook de ouders en het onderhoudspersoneel hebben recht op inspraak bij het tot stand komen van de speelplaats. In dit onderdeel van het dossier willen we verduidelijken hoe we de inspraak van alle participanten organiseerden. Dit dossier schreven we in het najaar van 2016 maar ons verhaal startte al in het voorjaar van 2016.

## **Enquête**

De kerngroep Team Speelplaats (leerkrachtenwerkgroep) stelde een enquête op waarin ze ouders, leerkrachten, leerlingen en sympathisanten bevraagden. Ze konden aangeven wat nu al leuk was op de speelplaats, wat er volgens hen tekort was en wat er zeker wel of niet moest komen. In het totaal vulden 260 deelnemers de enquête in. De leerlingen van de school vulden deze massaal in. Verderop in dit dossier gaan we dieper in op de resultaten.

## **Leerkrachten en onderhoudspersoneel**

Twee leerkrachten gingen mee op de MOS-toernooi van de provincie West-

Vlaanderen. Ze bezochten vier scholen die al een vernieuwingstraject ondergingen en van daaruit werd inspiratie geput. Op de **personeelsvergaderingen** werd enthousiast gepraat over groene en natuurspeelplaatsen. Zo werden de collega's over de streep getrokken om mee te gaan in het verhaal. Op dat moment kon de **kerngroep** aan de slag. Deze groep van leerkrachten beheerde het participatieproces en zorgde voor de dynamiek en de vooruitgang. Zij zorgden ervoor dat de verschillende partijen hun inbreng konden doen. Ook aan de leerkrachten werd een inbreng gevraagd. Ze vulden de **enquête** in en waren aanwezig op de **denkdag**. Over die denkdag leest u verderop meer.

### Leerlingen

Onder de noemer ‘een droom van een speelplaats’ daagden we alle leerlingen van de school uit om na te denken over hoe hun droomspeelplaats eruit kon zien. De leerlingen mochten **tekenen**, ontwerpen en schrijven over wat hun ideale speelruimte zou zijn. Rollercoasters, zwembaden en prachtige boomhutten passeerden de revue. Er kwamen meer dan 150 tekeningen binnen en op het schoolfeest werden deze tentoongesteld. Het schoolfeest dat begin juni 2016 doorging was ook het startsignaal om ouders te betrekken in het project.

Naast deze acties werd ook een **Team Speelplaats ‘Junior’** opgestart. Hierin zaten leerlingen van het 4e, 5e en 6e leerjaar. Zij hielpen mee om de ‘**droom-van-  
een-speelplaatstentoonstelling**’ te organiseren, de **enquête** af te nemen en ouders warm te maken voor het project. Deze werkgroep is onmisbaar in dit traject. De leerlingen zijn de woordvoerders van de klassen en koppelen ook terug naar hun klas.

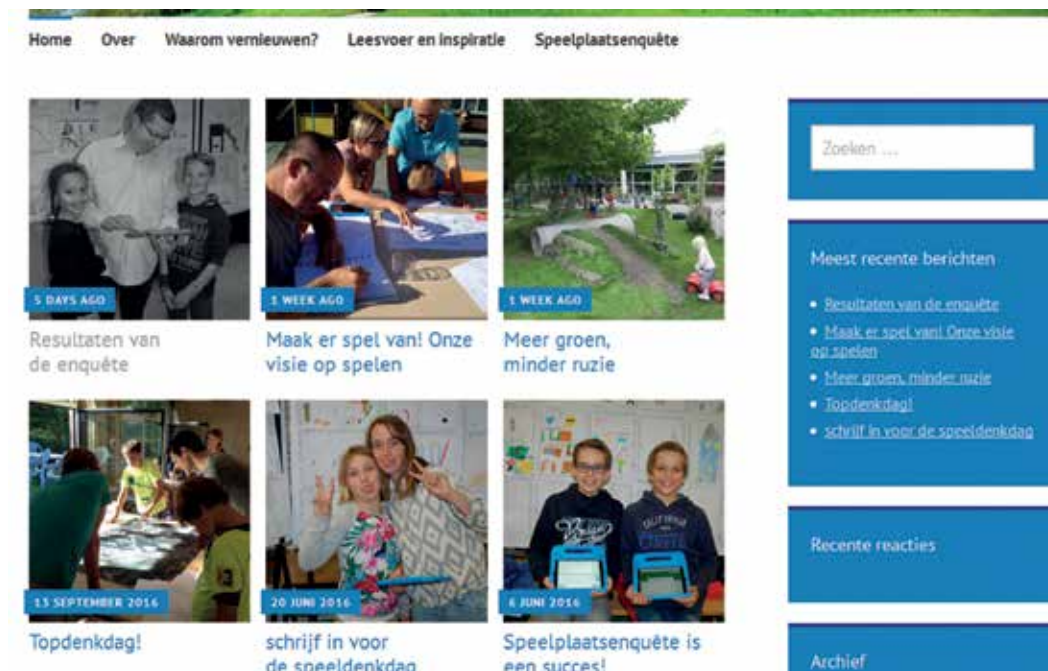
### Ouders, grootouders en sympathisanten

Naast de informele contacten met de ouders vroegen we hen ook om de online **enquête** in te vullen. Hiermee peilden naar hun wensen en bezorgdheden. We nodigden iedereen uit om op zaterdag 10 september 2016 naar de **denkdag** over de speelplaats te komen. Doorheen de dag waren 35 deelnemers aanwezig om aan de slag te gaan met de Picto-Play methodiek van Kind en Samenleving. De manier van werken verklaren we verder in het onderdeel ‘denkdag’.

### De blogsite

#### Speelgroensintpaulus

We hebben van bij het begin van het project heel veel mensen betrokken. Zoals u eerder kon lezen kozen we voor een breed participatief traject. Om onze communicatie zo open mogelijk te maken, kozen we ervoor om onze vooruitgang te illustreren via een blogsite. Hierop verschijnen artikels die ons project helpen verantwoorden, zoals uit Klasse. Maar we geven er ook updates over onze realisaties zoals de ontwikkeling van onze speelvisie, de denkdag en de verwerking van onze enquête.



Sinds de lancering eind mei werden de verschillende pagina's van de site al meer dan 3000 keer bekeken. Het adres van onze blogsite is [speelgroensintpaulus.wordpress.com](http://speelgroensintpaulus.wordpress.com) Daarnaast versturen we ook regelmatig updates per mail naar zo'n 120 ouders en leerlingen die via de enquête aangaven dat ze op de hoogte willen blijven van het project. Er loopt ook een [Facebookpagina](#) die we gebruiken om te communiceren over komende evenementen en acties die met het project te maken hebben. Deze heeft momenteel een 130-tal volgers.

### Speelgroencafé

Op regelmatige tijden willen we terugkoppelen naar ouders, leerlingen en geïnteresseerden. Daarvoor hebben we Speelgroencafés in het leven geroepen. In de bar van de school organiseren we een [ontmoetingsmoment](#) met wie wil komen om updates te geven over het project, om inspiratie op te doen en om te netwerken met ouders die een handje willen toesteken. Dit is voor ons het participatiemoment bij uitstek in het verlengde van onze denkdag.

## De speelplaatsenquête

Om snel een duidelijk beeld te krijgen van hoe de leerkrachten, leerlingen en ouders onze speelplaats zien, gebruikten we een online enquête. Deze werd opengesteld via de blogsite. De enquête werd op de school verspreid in mei en juni 2016.

In de enquête kwamen de volgende vragen aan bod:

Naam

Ik ben ...

- leerkracht
- kind op school
- ouder
- sympathisant

Naam kind(eren)

Heb je meerdere kinderen op school en zit er één op de lagere school, dan kies je best een klas van de lagere school. Je mag de enquête natuurlijk ook voor voor al je kinderen afzonderlijk invullen.

Uit welke klas kom jij of jouw zoon/dochter?

1. Waarmee moet rekening gehouden worden bij de aanpassing van de speelplaats?

- Veiligheid
- Groen op de speelplaats
- Creativiteit en fantasie
- Sportinfrastructuur
- Actieve en rustige zones
- Op de speelplaats moet je ook iets bij kunnen leren.

2. Wat is er nu leuk op onze speelplaats?

3. Wat is er nu minder leuk op onze speelplaats?

4. Wil jij, of mag jouw kind, op de speelplaats:

voetballen  
basketten  
in het zand spelen  
steppen/rolschaatsen  
skateboarden  
klimmen  
kruipen  
verstoppertje spelen  
vuil worden

5. Dit moet op onze speelplaats komen:

groen: klimplanten, bomen, ...  
moestuin  
wilgentunnel  
speelheuvel  
klim- en evenwichtparcours  
hut/huisje  
zit- en praatbanken  
rustige speelhoekjes  
speeltheek (uitleendienst voor speelmateriaal)  
insectenhotel/dieren  
voetbalveld  
basketpalen  
verstopplekjes  
zandbak  
geschilderde speelvelden  
stepparcours  
buitenklas

6. Dit wens ik nog voor onze speelplaats

7. Wil/kan je meehelpen?

- Ik wil graag deelnemen aan Team Speelplaats en meehelpen met uitdenken en uitwerken van alle ideeën in een werkgroep.
- Ik wil de handen uit de mouwen steken als het zover is!
- Ik help graag een handje bij de catering tijdens de werken.
- Ik wil de speelplaats komen inwijden als het zover is.

8. Dit is mijn e-mailadres

9. Dit wil ik nog kwijt ...

### De resultaten en de verwerking

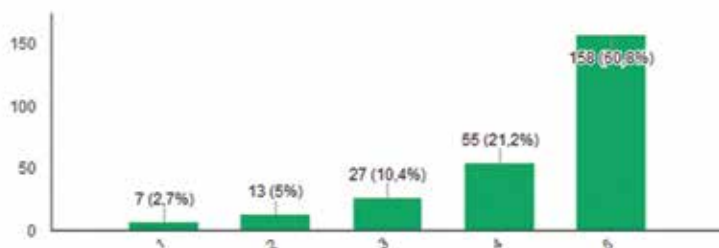
In totaal kregen we 260 ingevulde enquêtes terug. Hiervan werden er 111 (43%) ingevuld door kinderen, 100 (37%) door ouders van de school, 17 (6%) door leerkrachten en 32 (12%) door externen (grootouders, sympathisanten, ...). De inzichten die uit de enquête naar boven kwamen, waren essentieel om onze toekomstige speelplaats vorm te gaan geven.

Hier gaan we dieper in op enkele resultaten:

In het eerste deel van de enquête peilden we naar het belang van enkele thema's zoals veiligheid, sportinfrastructuur,...

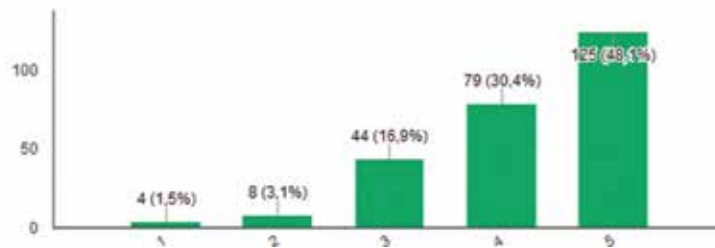
Hierbij is 1 niet belangrijk, 2 minder belangrijk, 3 geen mening, 4 belangrijk en 5 heel belangrijk.

#### Veiligheid



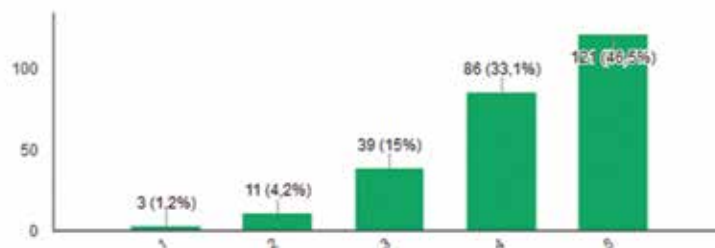
*We zien dat er een grote wens is om de speelruimte veilig in te richten. Daarom is reeds vanaf de start van het project de preventieverantwoordelijke van de school betrokken. Hij zal ook doorheen het traject geraadpleegd worden.*

### Groen op de speelplaats



*Er is een duidelijke vraag naar meer groen op de speelplaats. Wat dit precies zou moeten zijn, wordt met deze vraag niet duidelijk. Het stimuleert wel om er actief over na te gaan denken.*

### Creativiteit en fantasie



*De deelnemers van de enquête willen een prikkelende speelomgeving die de kinderen uitdaagt. Dit is een belangrijk aspect in het inrichten van onze speelplaats.*

### Actieve en rustige zones

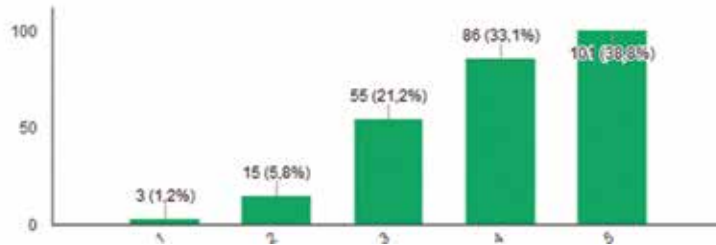


*Vanuit de enquête wordt duidelijk dat er een verschil is tussen ouders van jonge kinderen op de school en de ouders van oudere kinderen of de oudere kinderen zelf.*

*Ouders van jonge kinderen geven aan dat ze de speelplaats soms gevaarlijk en druk vinden. Daarom is een bewuste indeling van zones aan te raden en moeten we als school ook nadenken over de tijdstippen waarop gespeeld wordt.*

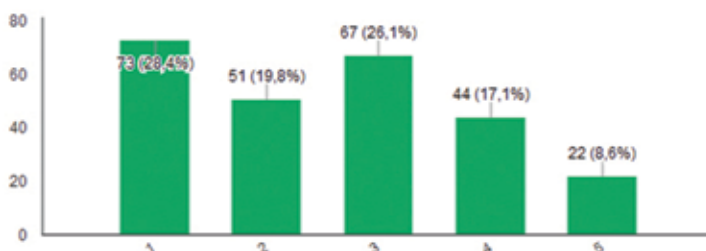


### Sportinfrastructuur



*Een meerderheid van de deelnemers vraagt om sportinfrastructuur op de speelplaats. Wat dit precies inhoudt, is met deze vraag niet duidelijk. Dit komt later aan bod.*

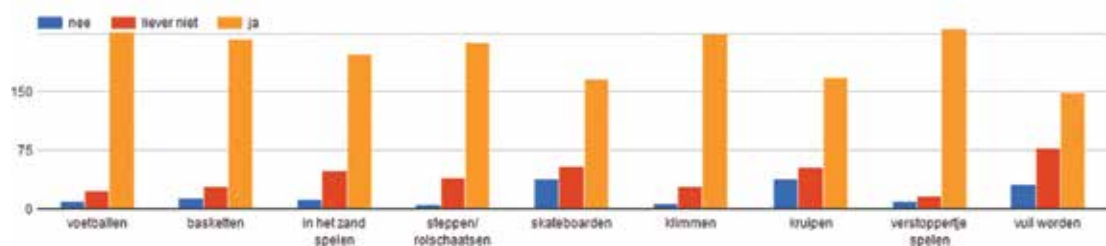
### Op de speelplaats moet je ook iets bij kunnen leren.



*Bij deze vraag zie je dat de balkjes plots niet meer eenduidig zijn. Meer dan de helft van de deelnemers vindt het leren op de speelplaats niet belangrijk of heeft er geen mening over. Er is dan ook geen duidelijkheid in deze vraag over hoe het leren op de speelplaats er uit kan zien. De vraag maakt misschien duidelijk dat het leren in de schoolse zin van het woord minder belangrijk is op de speelplaats.*

In deel 2 van de enquête wilden we te weten komen welke **spelvormen** op onze speelplaats aan bod moeten komen.

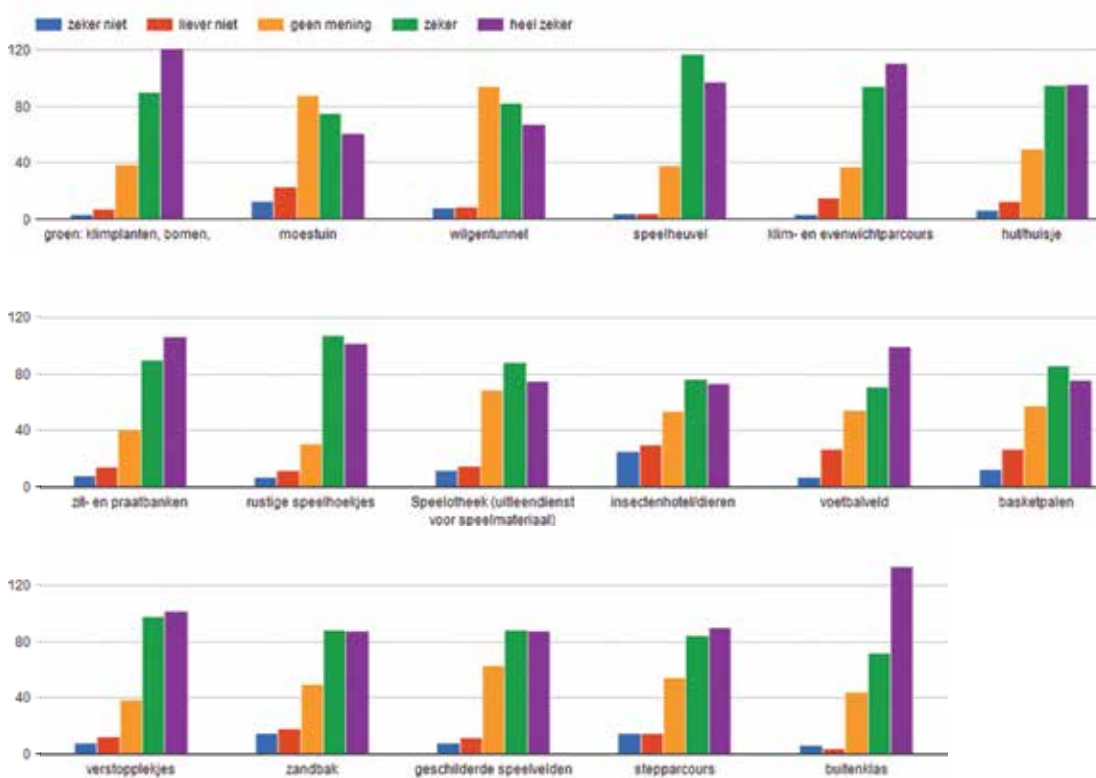
Wil jij, of mag jouw kind, op de speelplaats:



*De aangeboden spelvormen worden duidelijk allemaal als belangrijk ingeschat. Slechts bij de vraag rond het vuil worden is er enige twijfel. Ook in het lerarenkorps is dit een vraag die twijfels oproept. Het daagt alleen maar uit om op zoek te gaan naar manieren om deze drempel te overbruggen. Andere scholen hebben hier oplossingen voor gevonden, zoals aangepast schoeisel/reservekledij, die misschien in onze school ook toegepast kunnen worden.*

In het laatste deel van enquête wilden we te weten komen welke **spelelementen** gewenst zijn op onze toekomstige speelplaats.

Dit moet op onze speelplaats komen:



*Het is duidelijk dat geen enkel spelelement weerstand oproept. Enkel over het houden van een moestuin, dieren op de school, de speeltheek en de wilgentunnel is iets minder eensgezindheid. Dit kan doordat deze items niet duidelijk waren voor de deelnemers of omdat er geen interesse voor was. Een bevraging onder de leerkrachten leerde dat het houden van een moestuin geen prioriteit heeft op de school omdat dit heel wat praktische problemen met zich mee kan brengen.*

We stelden ook enkele open vragen aan de deelnemers. Deze turfden we per doelgroep. Hier geven we graag de top 3 per doelgroep weer.

**Vraag: Wat is er nu leuk op de speelplaats**

De top 3 van de leerlingen:

1. Het grasveld
2. Voetballen
3. De stepheuvels

De top 3 van de ouders:

1. De speeltuigen
2. Veel ruimte
3. Het grasveld

De top 3 van de leerkrachten:

1. Het grasveld
2. De speeltuigen
3. De fietsjes

*Bij deze vraag wordt duidelijk dat de zaken die nu aanwezig zijn (zoals het grasveld, de speeltuigen en enkele spelelementen zoals de stepheuvels en het voetbalveld) voor de deelnemers belangrijk zijn. Bij het ontwerp moeten we hier dan ook zeker opnieuw een plaatsje voor vinden.*

**Vraag: Wat is er nu niet leuk op de speelplaats**

De top 3 van de leerlingen:

1. Geen speeltuigen voor ouderen
2. Weinig te doen
3. Plassen op de speelplaats

De top 3 van de ouders:

1. Te weinig groen
2. Weinig te doen
3. Indeling

De top 3 van de leerkrachten:

1. Gebrek aan variatie
2. Weinig te doen
3. Teveel beton

*Het gebrek aan variatie in spelvormen en -elementen leidt er toe dat de deelnemers een gebrek aan variatie aanklagen. Teveel betonsteen en te weinig groen is voor de deelnemers aan de enquête een doorn in het oog. De plassen die bij regenval op de speelplaats staan, zijn een gevolg van de gebrekkige aanleg van sommige delen van de speelplaats. Bij heraanleg moet dit aangepakt of geïntegreerd worden in bijvoorbeeld een zone waar met water gespeeld kan worden. Op het grasveld staat nu een treintje en een wagon dat nu vaak door een drassige modderpoel omgeven wordt bij slecht weer.*

### Denkdag

Op zaterdag 10 september 2016 organiseerden we op school een **brainstorm**. Hierop waren alle leerkrachten, sympathisanten, ouders en kinderen uitgenodigd die wilden helpen meedenken. De dag splitsten we op in twee delen. Zo konden deelnemers die slechts een halve dag konden komen toch een maximale inbreng hebben. Op voorhand dachten we goed na over de te gebruiken methodiek. In totaal kwamen op de denkdag 35 deelnemers langs. Dit was een mix van ouders, leerkrachten en leerlingen.

Eerst deed de directeur de toekomstplannen voor de school uit de doeken. Hierbij toonde hij ook zijn enthousiasme om de speelplaats waardevoller te maken. We kozen ervoor om met de **Picto-Play-methodiek** aan de slag te gaan. Deze methodiek is ontwikkeld door Kind en Samenleving. Dit is een handige tool om publieke speelzones in te richten en erover in gesprek te gaan met elkaar. Er wordt vertrokken vanuit foto's of een grondplan. In kleine groepjes van 4 tot 6 personen worden, onder begeleiding van een gespreksleider, op het plan pictogrammen geplaatst.

Deze pictogrammen zijn enerzijds spelvormen en anderzijds spelelementen.

We vroegen aan de groepjes om eerst na te denken over de **spelvormen** die gewenst zijn op onze nieuwe speelplaats. Nadat de gewenste spelvormen duidelijk waren, bepaalden we de **spelelementen**. Hier hing een waarde aan vast. Dit vormde een beperking zodat de groepjes bewust moesten nadenken over de te plaatsen elementen en hun prioriteit. Doordat de methodiek eenvoudig was, konden de deelnemers snel aan de slag.

We maakten de resultaten van onze enquête bekend en met deze info moesten men rekening houden bij het opstellen van het grondplan van de speelzones. Sommige groepjes bleven hangen bij het nadenken over de spelvormen en andere groepjes gingen snel over naar het plaatsen van spelelementen. Zo kregen we een prachtig resultaat met tien weldoordachte ontwerpen. Na de denkfase stelde men de verschillende ontwerpen voor aan de andere deelnemers.

Achteraan dit dossier kunt u enkele ontwerpen van op de denkdag bekijken.



Het resultaat van onze denkdag was een mooie variatie aan ideeën en het was interessant om te zien dat de meeste plannen met elkaar in overeenstemming waren. De actieve en rustige speelzones werden zo goed als identiek bepaald en veel spelelementen kwamen in dezelfde zones terug.

Met die info in handen kwam op 3 oktober 2016 de kerngroep van leerkrachten samen met de begeleidingsdienst van MOS West-Vlaanderen. We maakten op basis van de verschillende plannen een soort van consensusplan. De speelzones werden bepaald en er werd nagedacht over hoever we willen gaan met ons ontwerp. Na dit overleg zagen we in dat dit project te groot zou worden om het zelf te beheren en dat we **professionele hulp** nodig zouden hebben. Op de school is er expertise doordat enkele ouders in hun beroepsleven architect zijn. Na gesprekken met hen besloten we om een landschapsbureau in te schakelen om het project verder uit te werken. We willen namelijk ook rioleringswerken koppelen aan de vernieuwing van de speelplaats. Daarnaast willen we ook de duurzaamheid van ons project waarborgen. Aangestoken door projecten die we elders zagen gingen we op zoek naar experts die ons konden helpen.

Na opzoekingswerk kwamen we uit bij twee bureaus: **Studio Basta** ([www.studiobasta.be](http://www.studiobasta.be)) en **Fris in het landschap** ([www.frisinhetlandschap.be](http://www.frisinhetlandschap.be)). De bureaus staan gekend voor hun originele, ecologische en duurzame insteek en hebben ervaring met het ontwikkelen van speeldomeinen.

Tijdens de herfstvakantie 2016 kwamen zij de school bezoeken. We informeerden hen over de stappen die we reeds gezet hebben, wie we betrokken hadden en waar

we naartoe wilden. Aangestoken door ons enthousiaste verhaal stappen we in januari 2017 met de twee bureaus in het ontwerpverhaal.

We hopen om tegen het **najaar 2017 een concreet ontwerp** te hebben dat tot stand gekomen is met overleg en inspraak van al onze partners. Zo willen we in het najaar van 2017 al de eerste ingrepen doen op de speelplaats en zien we het haalbaar om 2018 de grote werken aan te vatten. We achten het haalbaar om in een tot twee jaar tijd een volledige metamorfose van ons speeldomein te realiseren.

**“Aangestoken door projecten die we elders zagen gingen we op zoek naar experts die ons konden helpen.”**

## ONZE PARTNERS

---

Momenteel lopen volgende samenwerkingen voor het project:

De leerlingen van het 6e jaar plantechisch ontwerp van de [PTI-tuinbouwschool Kortrijk](#) zijn voor ons aan het nadenken over een ontwerp. We hopen hieruit originele ideeën en jeugdig enthousiasme te puren.

De [stad Kortrijk](#) ondersteunt ons in de ontwikkeling van het buurtproject, de realisatie van de speelruimte en de inhoudelijke uitwerking van het project. Ze geven ook advies op het vlak van ontsluiting van de speelzone.

We krijgen steun en advies van [MOS West-Vlaanderen](#). Ook werd er reeds een vorming gegeven voor alle leerkrachten van de school over outdoor education en groene speelplaatsen.

De landschapsbureaus [Fris in het landschap en Studio Basta](#) willen voor ons het ontwerp maken van de speelruimte. Hiervoor zullen zij een praatplan opstellen.

Speciale dank gaat uit naar [Dries Desseyn](#) voor het grafische werk bij het opmaken van dit dossier.



## FINANCIIEEL

---

We kregen van de landschapsarchitecten reeds een offerte. Hierin maken ze een inschatting van wat een totale make-over de school zou kosten. Deze kunt u in de bijlage bij dit dossier nalezen.

Het opmaken van het praatplan, het begeleiden van de werken en het uitwerken van de details van het project zal de school ongeveer 18 000 euro kosten.

De totale kost van het project wordt geraamd tussen de 300 000 en 400 000 euro. Dit gaat er van uit dat we alles uit handen geven. Natuurlijk willen we deze kost zo laag mogelijk houden. We willen met de ouders en de kinderen aan de slag. Hen betrekken is dan ook onze voornaamste bekommernis. Nu al komen ouders langs die waardevolle hulp aanbieden in de vorm van kennis of kunde. Door hen in te schakelen zijn we er zeker van dat we de totale kost veel lager kunnen houden dan vooraf ingeschat.

We staan aan het begin van het project en zijn nog volop bezig met het financiële plaatje rond te krijgen. We zijn nu aan de slag om projectdossiers in te dienen bij de stad Kortrijk, de provincie West-Vlaanderen en Pimp je speelplaats. Bij de Koning Boudewijnstichting werden reeds fondsen aangevraagd.

De school beschikt over eigen middelen om de kosten van het ontwerp en bepaalde fases in de uitvoering op zich te nemen.

In de raad van bestuur van de school en de scholengemeenschap wordt ook bekeken met welk budget we aan de slag kunnen. Er wordt bekeken of we in aanmerking komen voor een financiering vanuit de overheid en we bekijken ook de optie om een krediet aan te gaan om het project te bekostigen.

Daarnaast zullen we middelen halen uit sponsoracties. Op dat vlak heeft onze school een stevige reputatie. We onderzoeken de piste van crowdfunding en zullen privé-investeerders aanspreken.

# WIE ZIJN WE?

---

## **Vrije basisschool Sint-Paulus**

Burgemeester Felix De Bethunelaan 1

8500 Kortrijk

instellingsnummer 18747

+32-56-21 32 10

[www.st-paulus.be](http://www.st-paulus.be)

lid van scholengemeenschap Katholieke Basisscholen Kortrijk (KBK)

Directeur Herwig De Praitere

[herwig.depraitere@kbkscholen.be](mailto:herwig.depraitere@kbkscholen.be)

## **Team Speelplaats**

trekker: Cedric Ryckaert

[cedric.ryckaert@kbkscholen.be](mailto:cedric.ryckaert@kbkscholen.be)

Veerle Naert

Dirk Holvoet

Annelies Vergote

Charlotte Callens

Ine De Waegenaere

Ann Vandenhende

## **Team Speelplaats Junior**

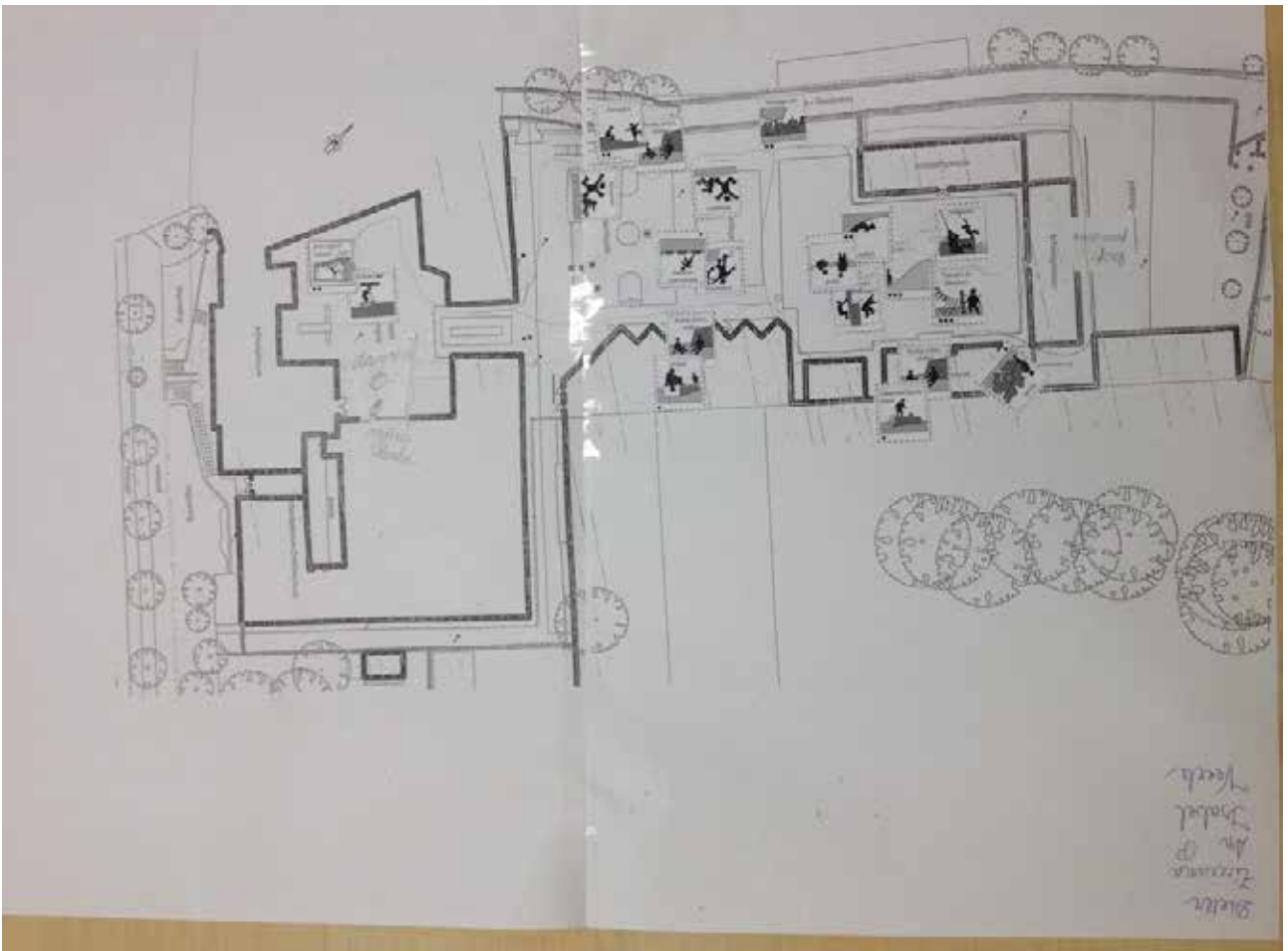
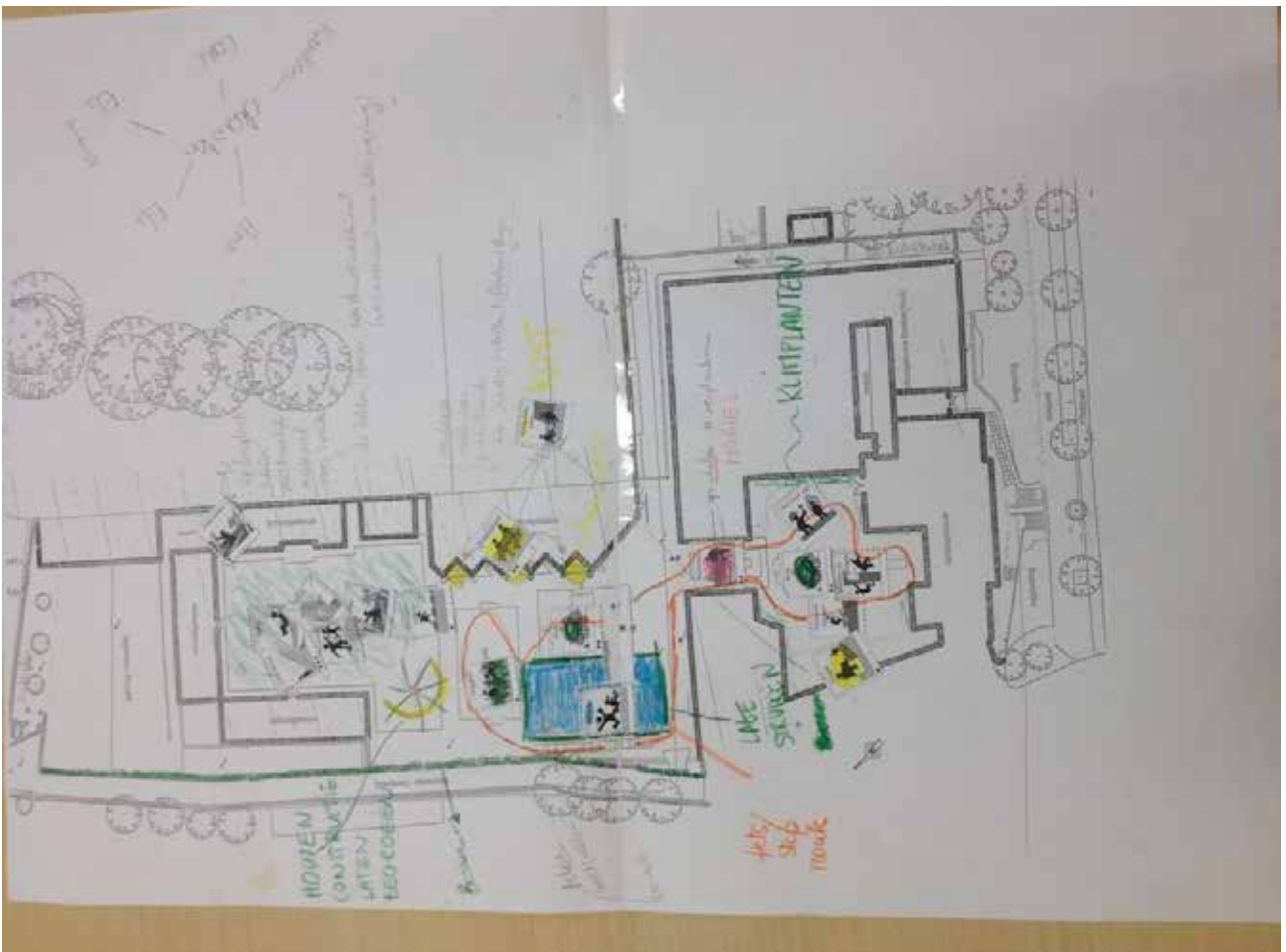
Jason (5b), Maureen en Elena (5a),

Baptiste en Kaatje (4b), Emiel, Ella, Noor (6e)

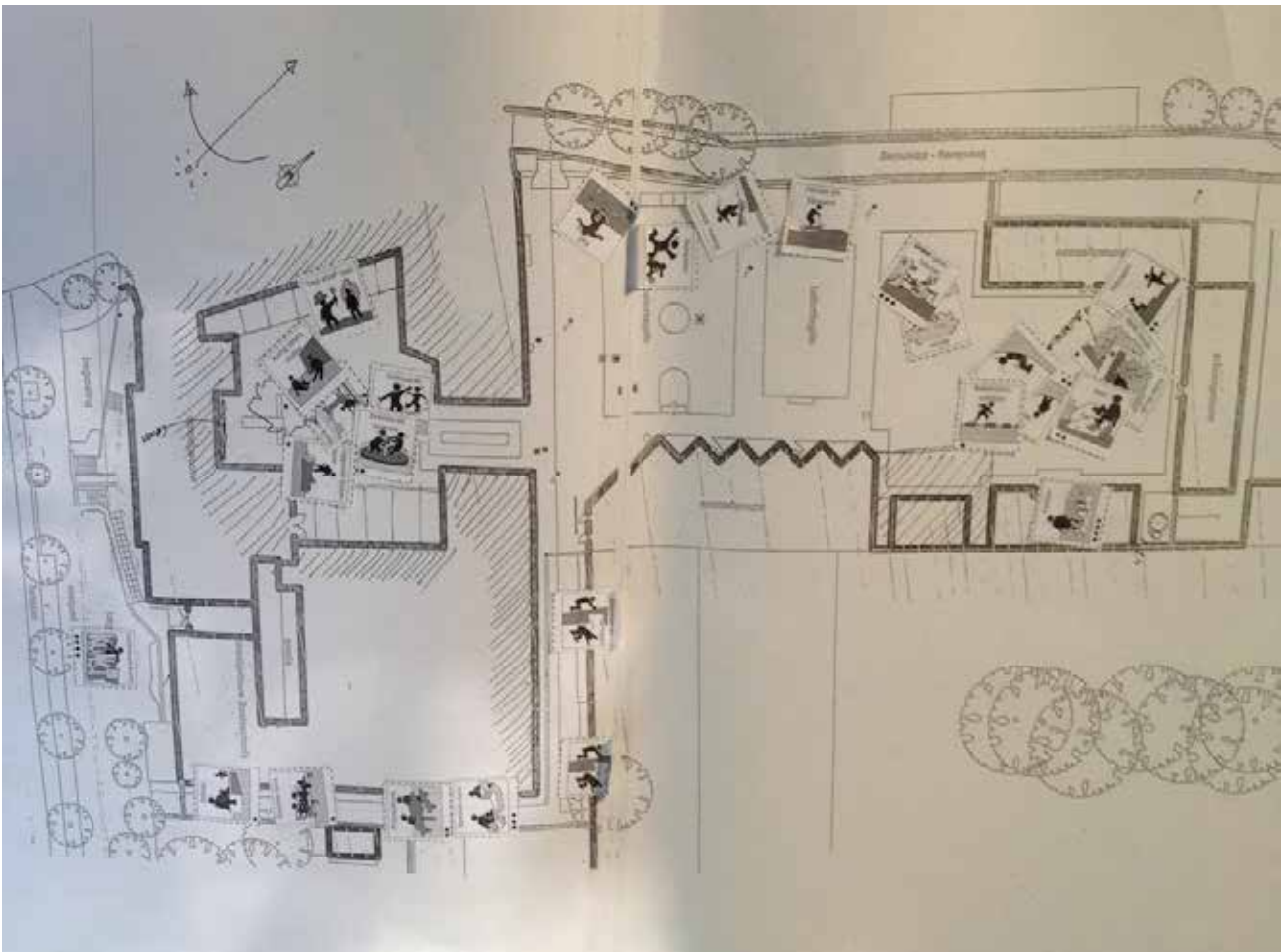
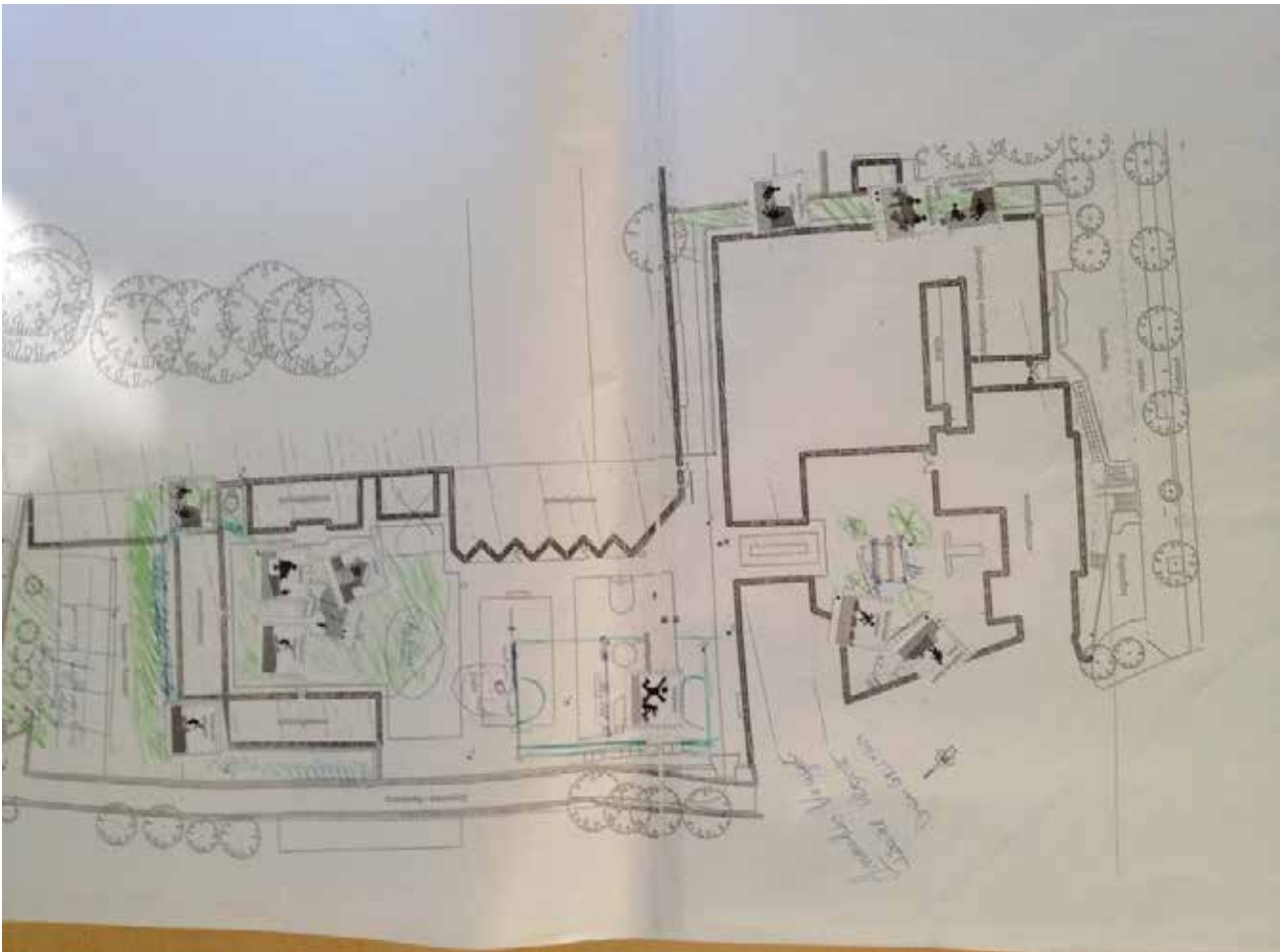
## **Volg ons via**

[speelgroensintpaulus.wordpress.com](http://speelgroensintpaulus.wordpress.com)

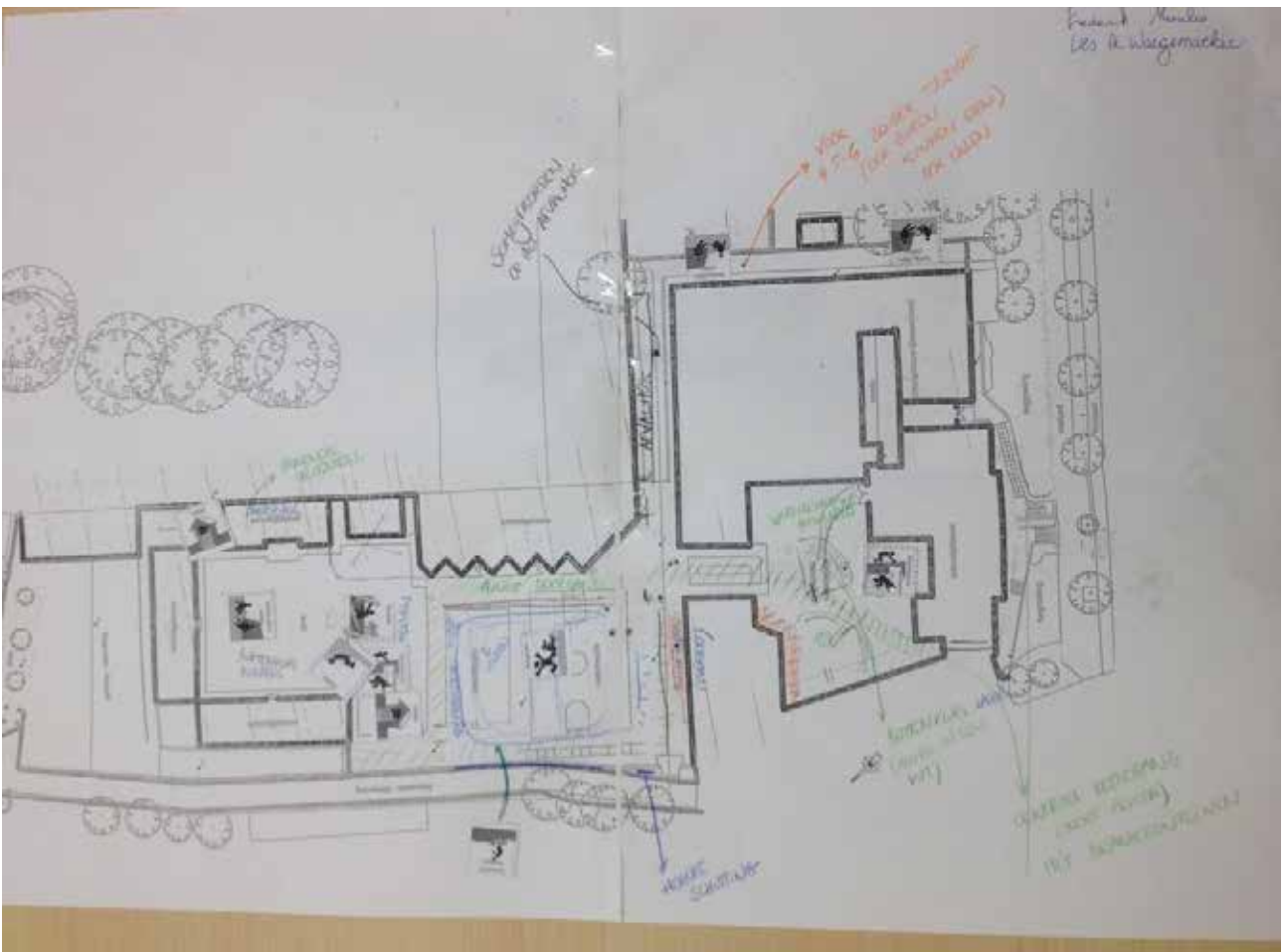
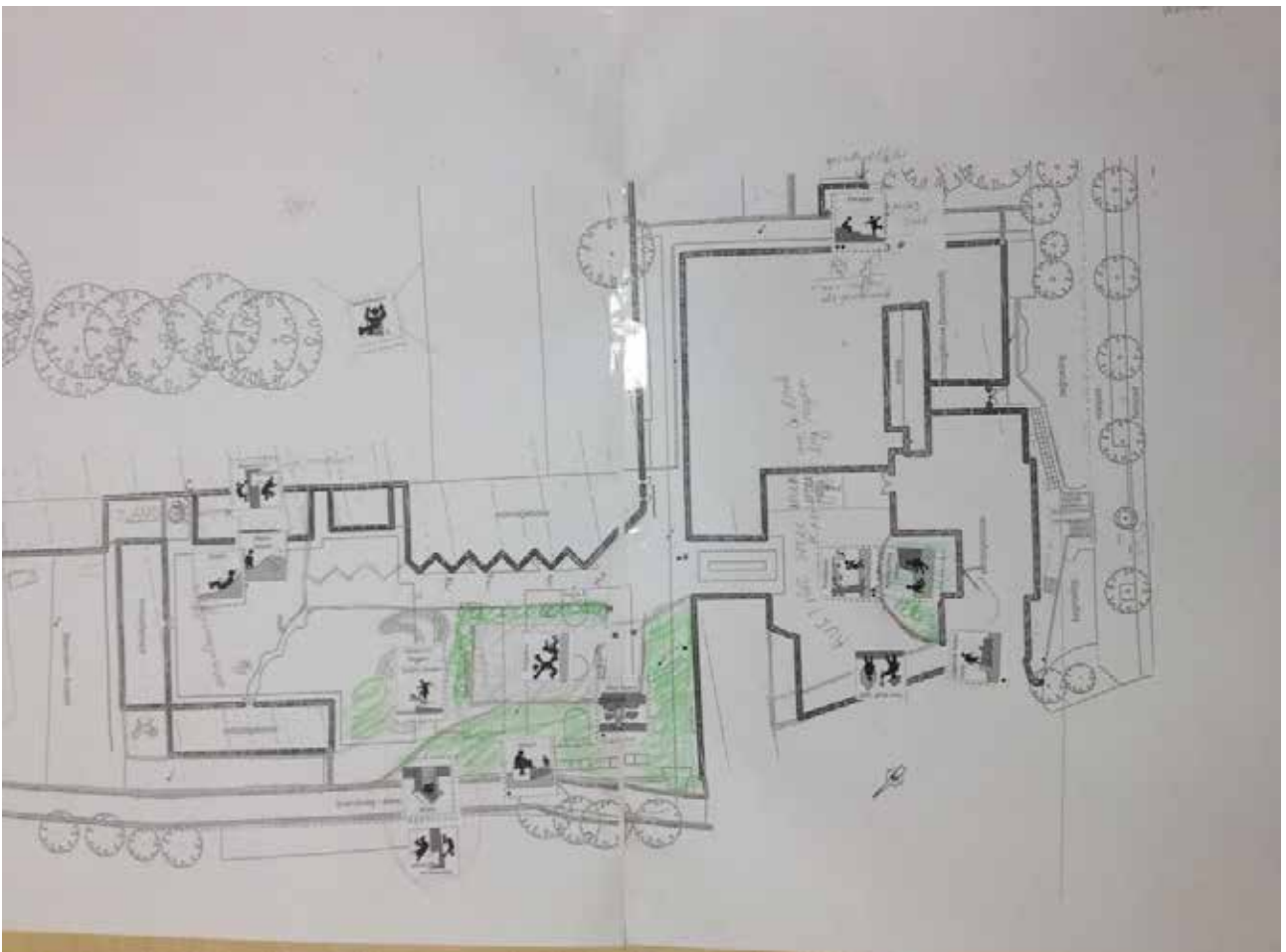
[facebook@speelgroenplaats](https://facebook.com/speelgroenplaats)



Ontwerpiddeen na denkdag van 10 september 2016



Ontwerpiδέεën na denkdag van 10 september 2016



Ontwerpidéëen na denkdag van 10 september 2016

